

Carlsberg gør deres lastbiler

Investering i sikkerhed.

For at nedsætte risikoen for højresvingsulykker har Carlsberg Danmark monteret højresvingskameraer på 17 af deres lastbiler.

Af Carsten Teiner
ct@berlingske.dk



Syv personer mistede i fjor livet ved højresvingsulykker. For at nedsætte risikoen for de i reglen fatale ulykker, har Carlsberg Danmark nu valgt i første omgang at montere højresvingskameraer på 17 nye MAN-distributionslastbiler.

Kamerasystemet hedder ActiVue, som importeres af F. Bülow & Co. i Hedehusene. Producenten af udstyret hedder PSVT fra Shenzhen i Kina, som er storproducent af kameraløsninger. Carlsberg Danmark har i forvejen købt alkoholåse til hele deres vognpark hos F. Bülow & Co.

Kamerasystemet består af et kamera med bevægelsessensor over højre fordør på førerhuset samt en syv tommer monitor i førerhuset samt en udvendig højttaler.

Cyklister og fodgængere fanges af kameraet i lastbilens blinde vinkel, hvorefter der lyder en akustisk advarsel, mens et grønt felt i monitoren skifter til rødt. I feltet kan chaufføren så se den bløde trafikant.

Monitoren monteres på forreste stolpe i passagersiden, så chaufføren både kan se sine spejle og skærmen samtidig – og dermed forhåbentlig også den bløde trafikant.

»Vi har valgt at købe de 17 anlæg, som kun er aktive, når man blinker til højre. Andre



systemer bipper ofte hver gang, der kører andre trafikanter forbi, og det er distraherende og vil måske betyde, at chaufføren slår det fra. Sådan er det ikke med ActiVue,« siger Ib Kristensen, projektchef for trafiksikkerhed i Carlsberg Danmark.

Carlsberg Danmark kører meget i tæt trafik, og arbejder som partnere med Rådet for Sikker Trafik meget om at gøre trafikken mere sikker.

»Men der er stadig det problem, at uanset hvor meget vi garderer os, kræver det også en adfærdsændring hos cyklister og fodgængere, der jo ofte kører med musik i ørerne – og desværre ofte holder på »den lille mands ret« i trafikken,« siger Ib Kristensen.

Den mest skeptiske chauffør

Carlsberg Danmark besøgte forud for købet firmaet Henrik Tofteng, der kører renova-

tionskørsel i Københavns-området. De var pionerer med en enkelt bil. Nu overvejer de at sætte kameraet på syv biler.

»Vognmanden lod med vilje den mest skeptiske chauffør prøve anlægget, og bagefter ville han ikke køre uden,« siger Ib Kristensen.

Tommy Nielsen fra F. Bülow & Co. havde sat sig i forbindelse med seniorkonsulent Frank Davidsen, Dansk Transport og Logi-

Dansk opfindelse mod højresvingsulykker

Den blinde vinkel. En ny en ny dansk opfindelse mod højresvingsulykker godt modtaget af vognmænd.

Af Carsten Teiner
ct@berlingske.dk

Det danske firma Fairwood Innovation har udviklet systemet »BlindSpot Illuminator« som en løsning mod højresvingsulykker.

Det monteres på lastbilen eller bussen, og når chaufføren blinker til højre, oplyser systemet et felt på vejen til højre for førerhuset og viser cyklister og fodgængere det område, hvor chaufføren ikke kan se dem.

Lys fra BlindSpot er retningsbestemt ned mod kørebanelen og oplyser kun det område, der skal advare cyklisterne mod chaufførens blinde vinkler.

»Vi har brugt lang tid på at udvikle produktet, og vi har allerede vist det for en af de store producenter af lastbiler og busser,« siger Uffe Uhrenholt, direktør i Fairwood Innovation.

Direktør Mogens Therkelsen fra vognmandsvirksomheden H.P. Therkelsen i Pad-

borg, som har fået monteret systemet på en lastbil, er positiv over for løsningen:

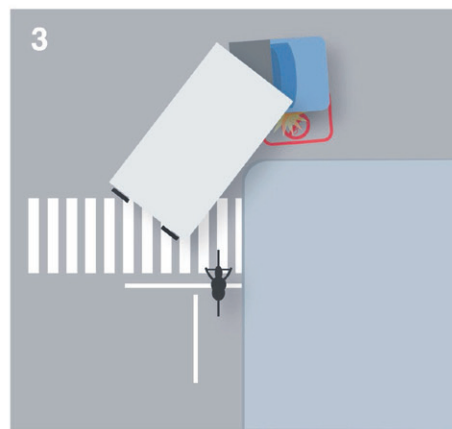
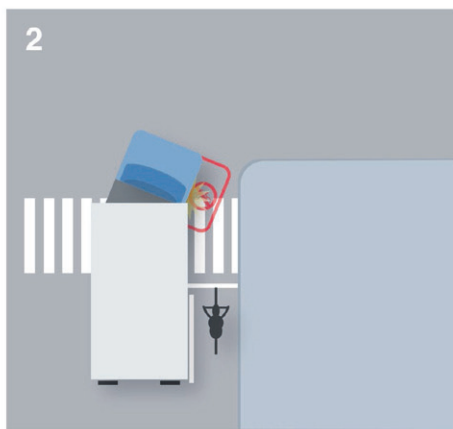
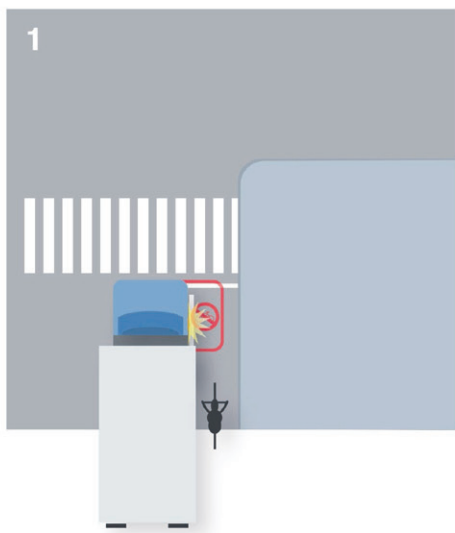
»Vores chauffører udfordres ved bykørsel. De bliver stressede og er hele tiden agtpågivende over for risikoen for ulykker med de bløde trafikanter. De skal i forvejen orientere sig i seks lovbestemte spejle samt side- og frontruden, før de kan begynde at dreje. Hertil kommer pres fra den øvrige trafik og den konstante frygt for ulykker,« siger Mogens Therkelsen.

Han mener, at fordelene ved systemet er, at man nu kan vise præcis, hvor de blinde vinkler er, så cyklisterne kan placere sig, så chaufføren kan se dem, når han drejer til højre.

Hos Fairwood Innovation er man stolt over at have udviklet en løsning, som både er enkel, billig og unik.

»Vi har knækket koden med at kunne lyse et område op selv på en sommerdag med høj sol. Vores særligt kraftige LED-lys kan tydeligt ses, selv når sollyset er skarpest. Til gengæld skrues systemet selv ned for lysstyrken i en sen nat, hvor lyset skal være tydeligt, men heller ikke genere den øvrige trafik,« siger Uffe Uhrenholt.

BlindSpot er endnu en prototype, men Uhrenholt forventer, at produktet er i handlen allerede til sommer.



BlindSpot benytter meget kraftigt LED-lys. Systemet aktiveres, når lastbilens eller bussens højre blinklys aktiveres, og hastigheden er under 40 km/t. En specialudviklet linse koncentrerer det kraftige lys ned på vejen og markerer det felt, der udgør lastbilens eller bussens blinde vinkel. Systemet er udstyret med sensorer, der måler omgivelsernes lys, og LED-lysets styrke tilpasses automatisk, hvilket sikrer optimal effekt hele døgnet. BlindSpot forventes at være i handlen til sommer.